

Fiskeldisfréttir

Ábyrgðarmaður: Valdimar Ingi Gunnarsson

2. ÁRGANGUR 6. TÖLUBLAD

DESEMBER 2013



Sjávarútvegsþjónustan

Lífrænt eldi

Fyrstir með lífrænt eldi
Dýrfiskur er fyrsta fyrirtækið hér á landi sem tekur upp lífrænar aðferðir við fiskeldi en þetta kemur m.a. fram í frétt Ríkisútvarpsins. Ef allt gengur að óskum verður lífrænn silungur fánlegur í lok næsta árs. Vottunarstofan Tún hefur vottað að Dýrfiskur hafi tekið upp lífrænar aðferðir við silungseldi í Dýrafirði og Öndarfirði. Fyrstu seiðin fóru í kvár í haust svo enn er nokkur bið eftir lífrænum silungi, sem uppfylla þarf ströngustu kröfur.

Miklar kröfur

Það fylgja því miklar kröfur að vera með lífrænt eldi og fylgja þarf ströngum stöðlum. Það þarf t.d. að vera með minni þéttleika í eldinu, miklar kröfur eru gerðar til fódurs og er það því dýrara en hefðbundið fóður.

Framleiðslukostnaður

Framleiðslukostnaður í lífrænu eldi er meiri en hefðbundnu eldi. Fóðurstofa er allt að 30% hærri í lífrænu eldi. Á móti kemur töluvert



Úr frétt Ríkisútvarpsins. Hægt er að sækja myndbandið á slóðinni: <http://www.ruv.is/sarpurinn/frettir/22112013/fyrsti-lifraeni-eldisfiskurinn-0>

hærra markaðsverð.

Framleiðslan í Evrópu

Í tímaritinu Aquaculture Europe kom fram að í Evrópu eru aðeins framleidd um 400 tonn af stórum regnbogasilungi í lífrænu eldi eða um 1,7% af heildarframleiðslu ársins 2012. Þegar einnig er tekinn með smár regnbogasilungur (< 800 g) þá nam framleiðslan 1.617 tonn.

Meira var framleitt af laxi í lífrænu eldi árið 2012, eða 20.600 tonn sem er aðeins um 1,4% af

heildarframleiðslunni. Hér eru Írar fremstir með 9.600 tonn úr lífrænu laxeldi sem nemur 70% af heildarframleiðslunni þeirra.

Nokkrar staðreyndir um Dýrfisk

- Hrogn eru flutt inn frá Danmörku.
- Hrognin eru klakin í seiðaeldisstöð fyrirtækisins í Norðurbotni í Tálknafirði.
- Fiskurinn er alinn upp í 100 gramma stærð áður en hann er fluttur í sjókvár í Dýrafirði.
- Afurðirnar eru unnar í systurfyrirtæki Dýrfisks, Arctic Odda á Flateyri.



Kristinn Helgason sem stjórnar á „fleanum“ strandeldisstöð Íslandsbleikju á Stað við Grindavík.

Viðburðir

Sjávarútvegsráðstefnan, 20.-21. nóv. 2014

Efnisyfirlit

Lífrænt fiskeldi	1
Menja ehf. hefur fengið Aqua-GAP vottun	3
Framleiðslukostnaður skiptir öllu máli horft til ...	4
Þrjú fiskeldifyrirtæki í umhverfismat á Vestfjörðum	6
Sjávarútvegsráðstefnan 2013 - Vel heppnuð.....	7



The Global Aquaculture Advocate's kemur út nokkrum sinnum á ári á netinu og í því er að finna ýmis- konar efni um fiskeldi.

<http://www.gaalliance.org/magazine/archives.php>

Iceland Arctic Charr

sustainable product derived from sustainable resources



Nú fyrir stuttu var gefinn út bæklingur á ensku um bleikju en Íslendingar eru umsvifamestir þegar kemur að bleikjurækt. Íslenska bleikjan er alin upp við bestu aðstæður þar sem sjálfbærni er höfð að leiðarljósi.

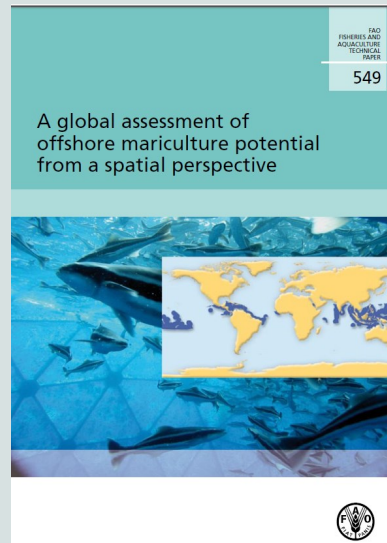
<http://www.matis.is/um-matis/frettir/nr/3910>

Próteinþörf bleikju

Matískýrsla

Fimm mismunandi fóðurgerðir með próteininnihaldi frá 30 – 40% voru gefnar tveim stærðarhópum (100 gr. og 600 gr.) bæði í fersku og söltu vatni. Lokapungi og dagvöxtur var lægstur hjá þeim fiskum sem fengu fóður með lægstu próteini, en engin áhrif fundust af próteini, umfram 37% í fóðri, á lokapunga og dagvexti. Lágmarksþarfir fyrir prótein til vaxtar liggja því á milli 33% og 38% í fóðrinu. Ekki var um að ræða neinn verulegan mun fóðursvörun milli stærðarhópa. Ekki var heldur hægt að sjá afgerandi áhrif af seltu á próteinþörfina.

<http://f.is/documents/Proteinhorfbleikjuloka.pdf>



Skýrsla sem gefur yfirlit yfir möguleika til eldis á opnum svæðum í heiminum.

<http://www.fao.org/docrep/017/>

Stuttar fréttir

- Í Viðskiptablaði Morgunblaðsins birtist grein þann 21. nóvember undir heitinu „**Nýir eigendur Fjarðalax**”. Hópur fjárfesta hefur eignast tæplega 30% hlut í laxeldisfyrirtækinu Fjarðalax í gegnum félagið Fiskistund. Samkomulag er um að fjárfestarnir muni á næstu mánuðum eignast ríflega meirihluta í Fjarðarlaxi. Þau sem fara fyrir fjárfestingahópnum eru Kári Þór Guðjónsson sem hefur sinnt ráðgjafaverkefnum síðustu ári, Halla Sigrún Hjaltadóttir, fyrrverandi framkvæmdastjóri fyrirtækjaráðgjafar Straums fjárfestingabanka og Einar Örn Ólafsson, forstjóri Skeljungs. Á síðasta ári var taprekstur hjá Fjarðalaxi.
- Í Morgunblaðinu þann 7. desember birtist grein undir heitinu „**Tíu þúsund tonn af regnbogasilungi**”. Dýrfiskur er að undirbúa umhverfismat fyrir stórfellt eldi á regnbogasilungi í Arnarfirði, Tálknafirði og Patreksfirði. Sigurður Pétursson framkvæmdastjóri segir að til að reka arðbært fiskeldi þurfi einingarnar að vera tiltölulega stórar. Stefna þurfi að því að vera með 10 þúsund tonna framleiðslu á hverri starfsstöð.
- Þann 28. desember tilkynnti Skipulagsstofnun að stækkun **Hraðfrystihússins Gunnvarar** í Ísafjarðardjúpi þyrfti að fara í umhverfismat. Nánari upplýsingar eru á vef stofnunarinnar.

Ahliða þjónusta við fiskeldisfyrirtæki

• Þvottastöð
• Fiskeldispokar
• Kastnætur
• Fuglanet

Strandgötu 1 Neskaupstað Sími: 4700 800 Fax: 4700 801

FJARÐANET

Neskaupstaður / Fjáskrúðsfjörður / Akureyri / Ísafjörður

www.fjardanet.is

fjardanet@fjardanet.is

Fjardanet er aðili að Hampidjan Group



Aqua Feed er gefið út nokkrum sinnum á ári og þar er að finna ýmsan fróðleik um fiskafóður. Hægt er að sækja rafrænt eintak á slóðinni hér að neðan.

http://issuu.com/international_aquafeed

<http://www.aquafeed.co.uk/archive.php>

Menja ehf. hefur fengið Aqua-GAP vottun

Menja ehf. er fyrsta fyrirtækið á Íslandi sem hefur verið vottað af svissneska fyrirtækinu IMO (Institute for Marketecology) samkvæmt staðlinum Aqua-GAP, en þetta kemur fram í **Kvotinn.is** Um er að ræða vottun á sjálfbærni framleiðslunnar. Vottunarferillinn var unninn í samstarfi við fiskeldisstöðvarnar Rifós hf. í Kelduhverfi og Fiskeldið Haukamýri ehf. á Húsavík og hafa þær stöðvar jafnframt verið vottaðar samkvæmt sama staðli. Svinna-verkfræði ehf. vann að verkefninu fyrir Menju og fiskeldisstöðvarnar.

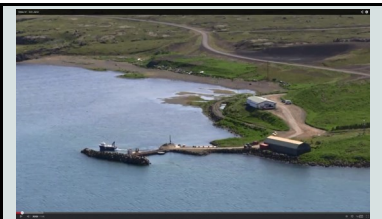
Aqua-GAP staðallinn er í eigu BIO-Foundation Switzerland og sér IMO um eftirlit og útgáfu vottorða. Fyrirtækið hefur það hlutverk að stuðla að umhverfissvænni framleiðslu og er það ekki rekið í hagnaðarskyni. Aqua-GAP er staðall sem vottar sjálfbærni vörunnar og eru eftirfarandi þættir einkum hafðir að leiðarljósi.

- Gagnsæi og rekjanleiki
- Gæði á öllum stigum framleiðslunnar
- Tryggja að öll ferli í fiskeldinu séu til fyrirmyndar og að stuðlað sé að jákvæðum áhrifum á vistkerfi umhverfis eldisstöðina
- Sýna samfélagslega ábyrgð

Markmiðið með vottuninni er að tryggja að öll keðjan frá framleiðslu til neytenda sé í samræmi við alþjóðlegan viðurkenndan staðal. Eftirfylgni er með því að öll stýring eldisins tryggi bæði gæði og heilnæmi vörunnar ásamt því að eldið valdi ekki skaða á umhverfinu. Einnig skal vera tryggður rekjanleiki vörunnar frá eldistöð til neytanda, þar með talið fóður sem notað er til framleiðslunnar.

Stuttar fréttir

- Eftir þriggja mánaða lokun landamæra í Chile fyrir öllum innflutningi á laxahrognum hafa fiskeldisyrfirvöld í Chile (Sernapesca) ákveðið að leyfa aftur innflutning frá Íslandi, einu landa. Þetta koma fram á vefmiðlinum **Kvotinn.is** Þessar fréttir staðfesta mikilvægi góðrar sjúkdómavöktunar og eftirlits Matvælastofnunar með heilbrigði í fiskeldi fyrir afkomu íslenskra fyrirtækja. Íslensk laxahrogn eru eftirsótt í laxeldi um allan heim vegna stöðugrar dreifingar yfir allt árið og góðrar sjúkdómastöðu landsins. Það er **Stofnfiskur** sem framleiðir laxahrognin hér á landi og flytur út víða um heiminn, meðal annars til Chile.
- Skipulagsstofnun hefur ákvarðað að 1.000 tonna bleikjueldi **Náttúru fiskræktar** ehf. í landeldistöð fyrirtækisins í Þorlákshöfn þurfi ekki að fara í umhverfismat.
- Það er niðurstaða Skipulagsstofnunar að allt að 3.000 tonna eldi **IceAq ehf.** á bleikju og borra, vestan Grindavíkur, sé ekki líkleg til að hafa í för með sér umtalsverð umhverfisáhrif og skuli því ekki háð mati á umhverfisáhrifum.



Í sumar lét fiskeldisfyrirtækið Rifós hf. í Kelduhverfi útbúa heimildarmyndband um starfsemi fyrirtækisins og nú er það komið á netið.

<http://www.640.is/is/frettir/ahugavert-myndband-um-rifos>

Hágæða framleiðslubúnaður fyrir súrefni, óson og köfnunarefni

Framleiddu það á staðnum eftir þínum þörfum!



Engin flutningskostnaður, engin leiga, engar birgðir, lítill rekstrarkostnaður

Gaia ehf. | Sími: 499-0790 | www.gaia-ehf.is | gaia@gaia-ehf.is



...lausnin liggur í loftinu

Framleiðslukostnaður skiptir öllu máli horft til lengri tíma

Markaðsverð blekkir

Það hefur lengi verið horft á markaðsverð þegar metnir eru möguleikar Íslendinga til fiskeldis. Nú er verð á laxfiskum hátt á erlendum mörkuðum og auðvelt að sýna fram á hagnað í excelskjölum. Það skal þó haft í huga að oft eru miklar verðsveiflur og markaðsverð fer almennt lækkandi með aukinni framleiðslu.

Framleiðslukostnaður er það skiptir mál

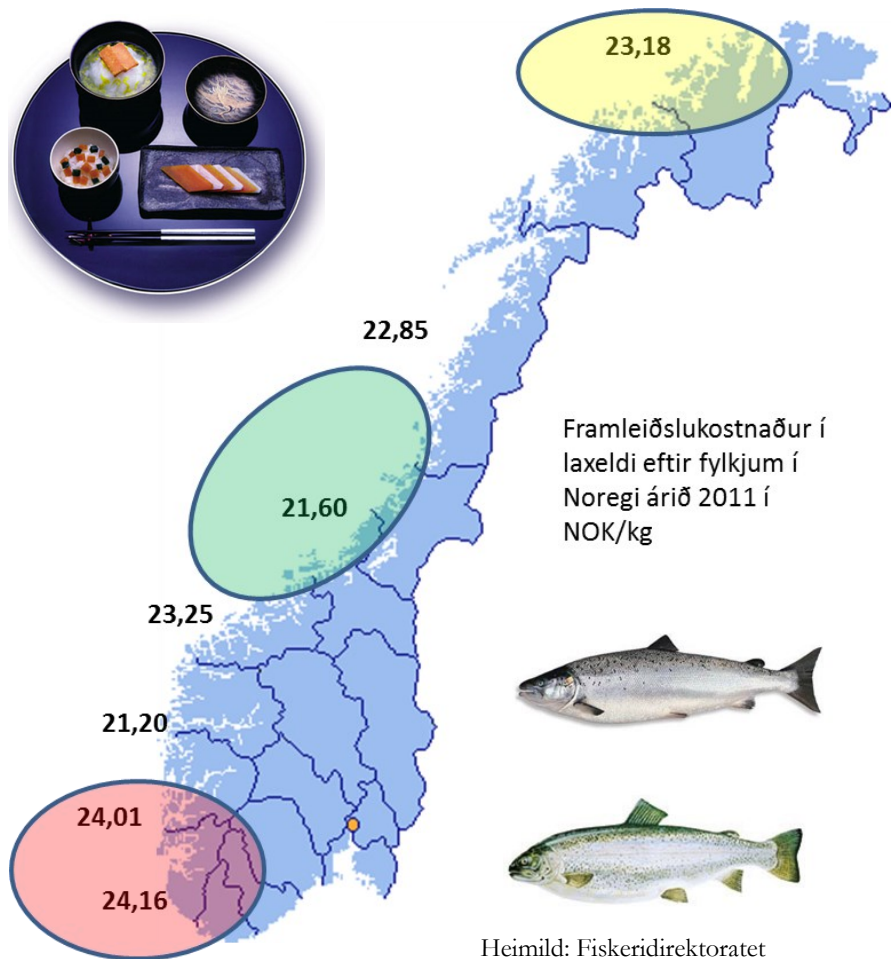
Með lækkandi markaðsverði lenda þeir fyrst í örðuleikum sem eru með hæstan framleiðslukostnað. Ef byggja á nýjan rekstur á traustum grunni til framtíðar er mikilvægt að horft sé til þessarar staðreyndar.

Treysta á hátt markaðsverð

Flestir framleiðendur ganga út frá því visu að þeir fái herra verð fyrir sína afurð en margir aðrir framleiðendur. Það gleymist oft að herra markaðsverði fylgir einnig oft hærri framleiðslukostnaður. Margir treysta á að herra verð fáið með að framleiða afurðir þar sem fylgt er ströngum umhverfisstöðlum.

Framleitt sky. umhverfisstöðlum

Það er mikill þrýstingur á iðnaðinn af markaðinum, umhverfissamtökum og stjórnvöldum að eldið sé í sátt við menn og náttúru. Eftir ákveðinn fjölda ára verður það „normið“ að framleiða eftir ströngum umhverfisstöðlum og munur á markaðsverði afurða til einstakra fyrirtækja mun minnka.



Framleiðslukostnaður í laxeldi eftir fylkjum í Noregi árið 2011 í NOK/kg



Heimild: Fiskeridirektoratet

Eldið að færast norðar

Með hækkandi sjávarhita er laxeldi að færast norðar. Norður–Noregur er að verða að áhugaverðari valkosti. Bestar eru aðstæður í Mið-Noregi og er framleiðslukostnaður þar lægstur. Hæstur er framleiðslukostnaður í sunnanverðum Noregi m.a. vegna þess að hátt sjávarhita stig á sumrin er byrjað að skapa vandamál í eldinu.

Horft til Íslands

Ísland sem jaðarsvæði er að verða áhugaverðari valkostur vegna

hækkandi sjávarhita. Erfitt er að fá leyfi fyrir sjókvíaelði í nágrannalöndum og einnig þarf oft að greiða háar fjárhæðir fyrir aðgang að svæðum. Erlendir fjárfestar hafa því horft í meira mæli til Íslands en áður eru dæmi um og óskað eftir samstarfi við innlenda aðila. Mikilvægt er að strax í upphafi verði eldið byggt á traustum grunni þar sem byggt verður á lágum framleiðslukostnaður. Haft að leiðarljósi s.s. stærðarhagkvæmni og vel skipulagt eldi sem lágmarkar hættu á sjúkdómum.



Náttúrulegt hágæða fiskafóður



Stuttar fréttir

- Kræklingarækt hefur almennt gengið mjög illa á Íslandi. Það eru þó um örfáar undantekningar að ræða. Símon Már Sturluson og félagar hjá Íslenskri bláskel (www.blaskel.is) eru hér örfár undantekninga. Rætt er við Símon í blaðinu Sóknarfæri og er heiti greinarinnar **Breiðafjörður hentar vel til ræktunar á bláskel og þörungum**. Þeir selja eingöngu sinn krækling á innlendum mörkuðum.
- Það hefur lítið verið fjallað um ráðstefnuna „Fiskeldi í köldum strandsjó Íslands“ sem haldin var á Patreksfirði dagana 3.-4. október. Í nóvember birtist þó viðtal við Shiran Þórisson framkvæmdastjóra Atvinnuþróunarfélags Vestfjarða sem var einn af skipuleggjendum og fyrirlesari á ráðstefnunni undir yfirskriftinni „**Tækifæri Vestfirðinga er í fiskeldi**“. Shiran segir að mikil tækifæri séu fyrir hendi í fjórðunginum þegar kemur að fiskeldi en leggur áherslu á að það þurfi að vera vel skipulagt. Það má áætla að hægt sé að ala um 40.000 tonn í þeim fjórðum sem þykja hentugir í eldi, en að mörgu er að hyggja og við viljum fara varlega. Það þarf að skoða ýmsa þætti í umhverfinu, menn hafa áhyggjur af laxalús, sjúkdómum og ýmsu þess háttar sem þarf vandlega að fara yfir. Það er betra að fara að gát í þessum efnunum og byggja upp samkeppnishæfni svæðisins í fiskeldi hægum og öruggum skrefum með faglegum og vísindalegum vinnubrögðum.



Í blaðinu Sóknarfæri er reglulega að finna greinar um fiskeldi. Sóknarfæri fylgir með Morgunblaðinu og rafrænt eintak er einnig hægt að sækja á vef Athygli sem gefur út blaðið.

http://issuu.com/athyglief/docs/soknarfaeri_nov_2013_4tbl_48_lr



Egersund
Group
Fishing - Aquaculture - Trade

Egersund Net AS
Svanavägen N-4370 Egersund
Tel: (+47) 51 46 29 60
Fax: (+47) 51 46 29 61
post@egersund-net.no
www.egersundgroup.no

Netting | Nets | Anti-bird nets
Mooring equipment | Washing machines

Þrjú fiskeldifyrirtæki í umhverfismat á Vestfjörðum

Á stuttum tíma hafa þrjú fyrirtæki á sunnanverðum Vestfjörum tilkynnt um að fyrirhugaðar framkvæmdir eða aukning í eldinu skulu fara í umhverfismat. Hér er um að ræða Arnarlax, Dýrfisk og Fjarðalax.

Arnarlax

Arnarlax ehf. áformar að auka árlega framleiðslu sína á laxi í sjókvíum í Arnarfirði um 7.000 tonn, en fyrirtækið hefur starfs- og rekstrarleyfi fyrir 3.000 tonnum framleiðslu á laxi í firðinum.

Verkís (www.verkis.is) vinnur að mati á umhverfisáhrifum framkvæmdar fyrir Arnarlax. Í drögum að tillögu að matsáætlun er fyrirhugaðri framkvæmd og framkvæmdasvæði lýst. Fjallað er um samræmi við gildandi skipulag og greint frá helstu áhrifaþáttum og á hvaða umhverfisþætti áhersla verður lögð á í frummatsskýrslu. Fyrirliggjandi rannsóknnum er varða umhverfis- og áhrifaþætti framkvæmdar er lýst og greint er frá fyrirhuguðum rannsóknnum. Að lokum er farið yfir hvernig staðið verður að samráði og kynningu matsins.

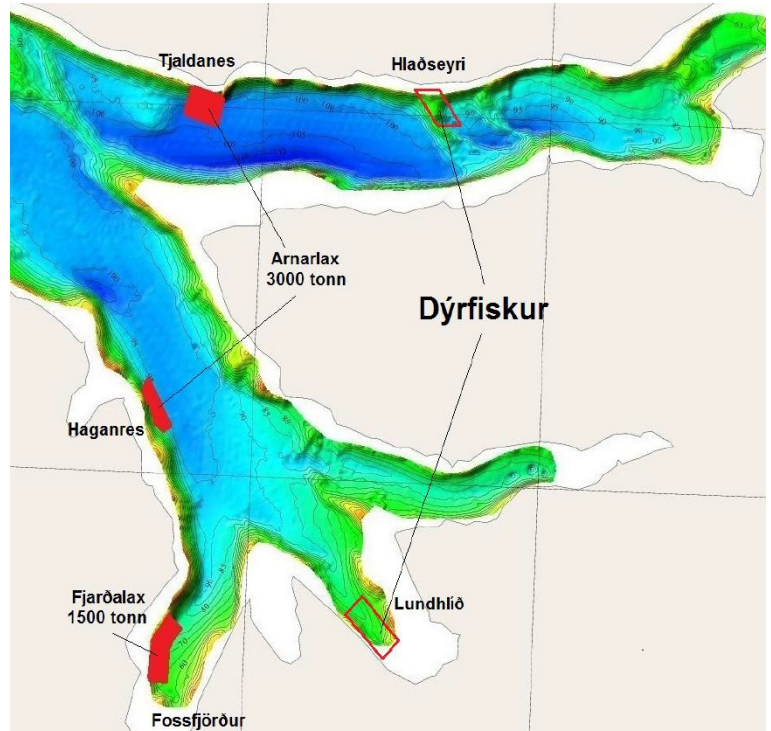
Dýrfiskur

Teiknistofan Eik kynnir fyrir hönd Dýrfisks hf. drög að tillögum að matsáætlunum vegna framleiðslu á regnbogasilungi í sjókvíum. Um er að ræða 4.000 tonna ársframleiðslu þriðja hvert ár í Borgarfirði og Trostansfirði annars vegar og í Patreksfirði og Tálknafirði hins vegar skv. kynslóðaskiptu eldislíkani. Dýrfiskur er nú með eldi í Dýrafirði og er með rekstrarleyfi fyrir eldi á 2.000 tonnum af regnbogasilungi eða laxi.

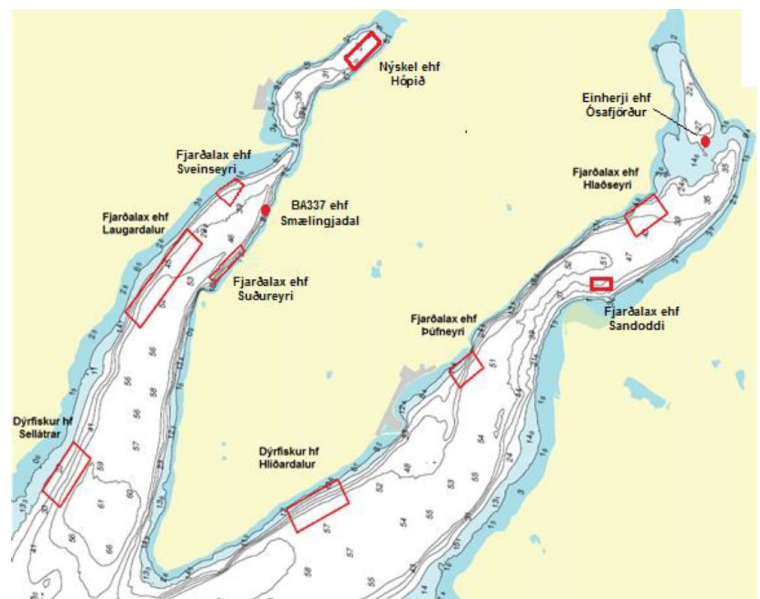
Fjarðalax

Teiknistofan Eik kynnir fyrir hönd Fjarðalax ehf. drög að tillögu að matsáætlun um framleiðslu á laxi í sjókvíum. Um er að ræða allt að 7.000 tonna aukningu á framleiðslu þriðja hvert ár í Patreksfirði og Tálknafirði. Með stækkun er fyrirhugað að auka árlega framleiðslu fyrirtækisins úr 3.000 tonnum í 10.000 tonn.

Fjarðalax hefur nú þegar starfsemi í þremur fjörðum, Patreksfirði, Tálknafirði og Fossfirði, sem er innfjörður Arnarfjarðar. Áður hefur verið tilkynnt um sambærilega framleiðsluaukningu í Fossfirði en hún er til meðferðar hjá úrskurðarnefnd umhverfis og auðlindarmála.



Fyrirhugað eldissvæði Dýrfisks við Hlaðseyri í Borgarfirði og við Lundhlíð í Trostansfirði ásamt eldisleyfum Fjarðalax og Arnarlax sem hafa fullgild starfs- og rekstrarleyfi til laxeldis í innanverðum Arnarfirði (Heimild: sjókort er frá Sjósmælingum Íslands, unnið með fjölgeislamæli - Úr skýrslu Teiknistofunnar Eikar ehf.) (www.teiknistofan.is).



Fyrirhuguð eldissvæði Dýrfisks hf og Fjarðalax ehf. í Patreksfirði og Tálknafirði. Á mynd er einnig sýnd staðsetning núverandi leyfa til þorskeldis í Patreksfirði og Tálknafirði og kræklingaræktar í Tálknafirði (Úr skýrslu Teiknistofunnar Eikar ehf.) (www.teiknistofan.is).

Sjávarútvegsráðstefnan 2013 - Vel heppnuð og fjölmenn

Fjölmenn ráðstefna

Sjávarútvegsráðstefnan var haldin 21.-22. nóvember á Grand Hótel Reykjavík og var fjórða ráðstefnu vettvangsins. Ráðstefnan er með vefinn www.sjavarutvegsradstefnan.is og er þar hægt að sækja öll erindi.

Ólafur Ragnar Grímsson, forseti Íslands, setti Sjávarútvegsráðstefnuna 2013 og Sigurður Ingi Jóhannsson, sjávarútvegs- og landbúnaðarráðherra hélt síðan ávarp.

Skráðir þátttakendur voru 550. Mestur fjöldi ráðstefnugesta var um 440 manns á fimmtudagsmorguninn.

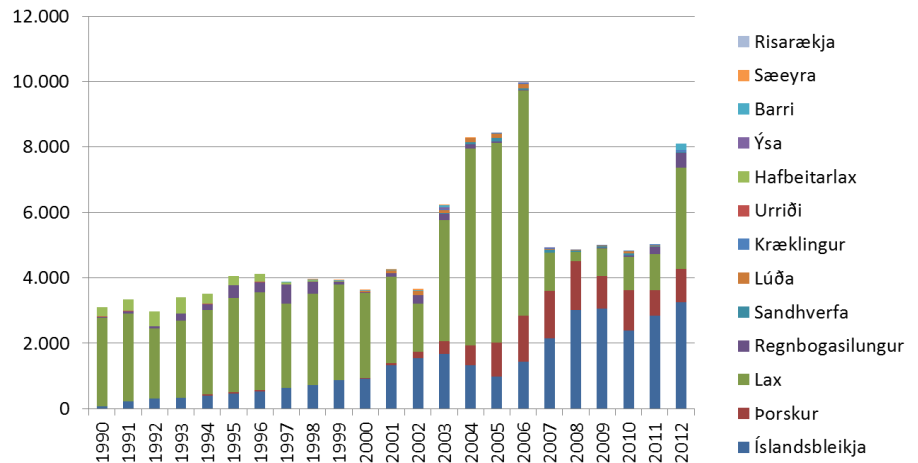
Mörg erindi

Á ráðstefnunni voru haldin 47 erindi um ýmis málefni sjávarútvegs. Það sem tengdist einna helst fiskeldi voru erindi um flutning á ferskum fiski og markaðsmál.

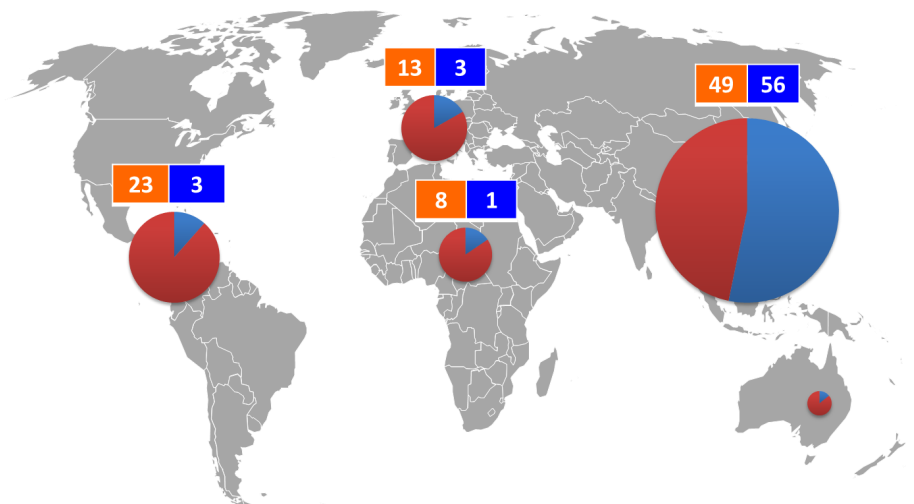
Kristján Hjaltason hélt yfirlits-erindi og kom m.a. inn á málefni fiskeldis og tvær glærur hér til hliðar eru úr erindi hans.

Asískur eldisfiskur

Fiskifréttir fjallaði ýtarlega um erindi Steindórs Sigurgeirssonar sem bar hetid „**Asískur eldisfiskur sækir á villtan hvítfisk**”. Framboð á eldisfiski frá Asíu einkum tilapíu og pangasíus, hefur farið ört vaxandi á liðnum árum og keppir við villtan hvítfisk úr veiðum. Tilapían ásamt pangasíus og fleiri eldistegundum hefur verið að streyma inn á hinn hefðbundna hvítfiskmarkað í vaxandi mæli á liðnum áru. Tilapían er í flestum tilvikum ekki aðlaðandi vara. Flakið er reyndar ágætlega hvítt og fallett en bragðið er frá því að vera hlutlaust yfir í að vera með moldarkeim. Þrátt fyrir þetta er að fást svipað verð og fyrir villtan þorsk á sumum mörkuðum.



Framleiðsla úr fiskeldi og ræktun á Íslandi 1990-2012 (tonn). Úr erindi Kristjáns Hjaltasonar á Sjávarútvegsráðstefnunni 2013.



Heimsframboð úr veiðum og eldi eftir álfum 2011 Alls: 156m MT | **Veiðar:** 94mMT | **Eldi:** 63 mMT. Úr erindi Kristjáns Hjaltasonar á Sjávarútvegsráðstefnunni 2013.



Mynd úr erindi Steindórs Sigurgeirssonar á Sjávarútvegsráðstefnunni 2013. Myndin sýnir starfsmenn hreinsa jarðtjörn þar sem alinn er eldisfiskur.