

13.0 Veiðar og meðhöndlun á humri

13.1 Líffræði og veiðar

Líffræði

Leturhumarinn dregur nafn sitt af mynstri í halaliðunum. Humarinn, eins og hann er oftast nefndur, hrygnir dökkgrænum hrognum á vorin. Hrognin eru borin undir hala hrygunnar í eitt ár og undir klak eru hrognin orðin ljós eða bleikleit á litinn. Á hverju vori eru því vissar hrygnur að hrygna en aðrar að klekja út lirfum og síðan öfugt næsta ár. Eins og önnur krabbadýr skiptir humarinn um skel eftir því sem hann vex og þessi skelskipti fara fram árlega hjá kynþroska humri, en oftar hjá ókynþroska humri. Skelskiptin taka stuttan tíma og skömmu síðar eiga sér stað kynmök og hrygnan límur síðan hrognin við halafætturna.

Veiðar

Humar er veiddur í botnvörpu og gildrur. Með gildruveiði næst mun betri meðhöndlun á humrinum. Algengustu gallar á humri sem koma upp með notkun togveiðafæra eru brotin skel og rifin kviðhimna á milli skeljar og vöðva með þeim afleiðingum að óhreinindi festast undir skel. Þessir gallar koma helst upp þegar hol eru stór, togað lengi og grjót og aukaafli berst inn í pokann.

Losun úr veiðafæri

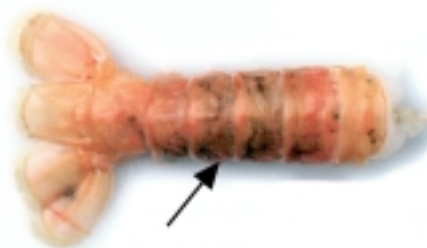
Þegar togveiðafæri koma upp á yfirborð sjávar er mikilvægt að losa hamar úr pokanum sem fyrst. Í veltingi kastast hamarinn til í pokanum og skemmist. Þegar pokinn kemur upp úr sjó verður mikill þrýstingur á humrinum, og ef mikið er í er hættu á að hamar brotni. Einnig skal varast að láta hamarinn falla úr mikilli hæð eða kastast til í móttöku. Eftir losun úr veiðarfæri er mikilvægt að koma humrinum sem fyrst í þvott, ísun og í lest. Varnið því að hamarinn nái að hitna eða að sól skíni á hann. Við slíkar aðstæður dofna litur hans fljótt.

13.2 Vinnsla

Humar flokkaður og slitinn

Ef landa á heilum humri þarf að vanda vel til flokkunar. Humar sem er með eftirtalda galla skal flokkaður frá og slitinn;

- Óhreinindi í tálknum eða undir kviðhimnu.
- Brotinn hali eða haus.



Sandur (sprungin görn).



Sandur undir kviðhimnu.



Sandur í tálknum.

- Klær vantar.

Þegar humar er slitinn skal þess gætt að fremsti skelliður fylgi ekki haus. Á halanum eiga að vera 6 skelliðir. Önnur mistök eru að lappir fylgi fremsta skellið.

Þvottur

Mikilvægt er að þvo humarinn vel, sérstaklega verður að vanda til þvottar ef leir eða sandur er í tálknum og kviði. Ef það er ekki gert festist leirinn/sandurinn og er þá mjög erfitt eða útilokað að hreinsa óhreinindin við vinnslu í landi.

Humarþvottavélar eru yfirleitt þannig að vatni og lofti er dælt í þær undir ákveðnum þrýstingi. Hæfilegt magn þarf að setja í humarþvottavélina og ef of lítið er sett í hana er meiri hætta á að humarinn brotni, sérstaklega heili humarinn, og ef of mikið er sett í þvottavélina er þvottinum oft ábótavant.

13.3 Geymsluþol og geymsluaðferðir

Geymsluþol

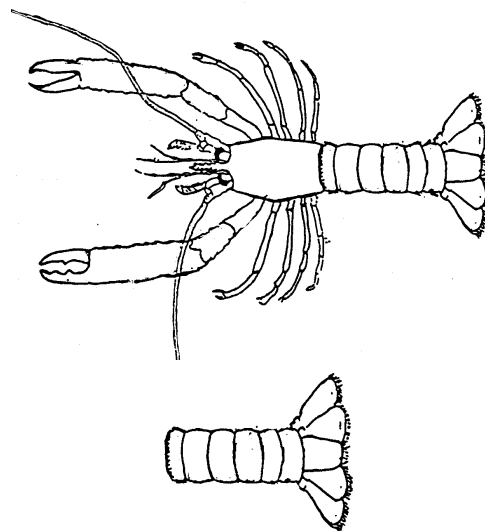
Við bestu geymsluaðstæður byrjar að koma dauf ýldulykt af humrinum á sjötta degi. Aftur á móti getur sortamyndun byrjað fyrr. Sorti er myndun dökkra bletta á humrinum, s.s. á blöðkum og hala. Sortablettirnir hafa engin bein áhrif á bragð humarsins en draga þó mikið úr verðgildi hans vegna þess að greitt er fyrir útlit humarsins.

Dregið úr sortamyndun

Þeir ytri þættir sem helst hafa áhrif á sortamyndun, eru súrefni og hiti. Þegar humar er ísaður á hefðbundinn hátt á súrefni greiða leið að honum í gegnum gljúpan ísinn. Aftur á móti við notkun sjókrapa er humarinn umleikinn sjó en í honum er mun minna súrefni en er í andrúmslofti. Önnur leið til að draga úr sortamyndun er notkun svokallaðra afoxunarefna s.s. súlfíðs. Súlfíðböðun á humri viðheldur einnig hinum skærrauðgula lit hans lengur.

Súlfíðböðun

Það er eingöngu heimilt að súlfíðbaða heilan humar. Þegar súlfíðböðun er framkvæmd um borð í veiðiskipi skal hún ávallt vera í samráði við kaupanda í landi þar sem mismunandi kröfur gilda um súlfíðmagn í humri eftir markaðslöndum.



Heill humar og humarhali.

Forsendan fyrir góðu geymsluþoli er góður þvottur.

Æskilegt er að lengd veiðiferðar miðist við að slitinn humar sé unninn í síðasta lagi á fjórða degi og heill humar í byrjun þriðja dags.

Geymsla í sjókrapa er besta leiðin til að varna sorta í humri sem þarf að geyma í meira en þrjá daga.

Geymsla í ís

Þegar humar er eingöngu geymdur í ís er mikilvægt að ræstiopum sé haldið opnum og að vel sé ísað í botninn til að varna því að humarinn liggi í bræðsluvatninu. Sömu reglur gilda við ísun á humri og á bolfiski (kaflí 12). Hafið ekki meira en eina körfu (20-30 kg) af humri í lagi og ekki meira en 200 kg af humri í 460 lítra kari.

Þar sem heill humar er unninn í síðasta lagi á þriðja degi er ekki eins mikil þörf á að geyma hann í sjókrapa til að varna sortamyndun. Best er að geyma hann í litlum ílátum, t.d. litlum kössum eða pokum sem auðvelt er að sturta úr án þess að humarinn verði fyrir hnjaski þegar hann er tekinn til vinnslu. Mikilvægt er að hafa góða bráðnun á ísnum til að halda humrinum vel rökum, hindra aðgang lofts (súrefnis) og draga þar með úr sortamyndun.

Geymsla í sjókrapa

Til að geymsla í sjókrapa skili sem bestum árangri verður að hafa eftirfarandi í huga;

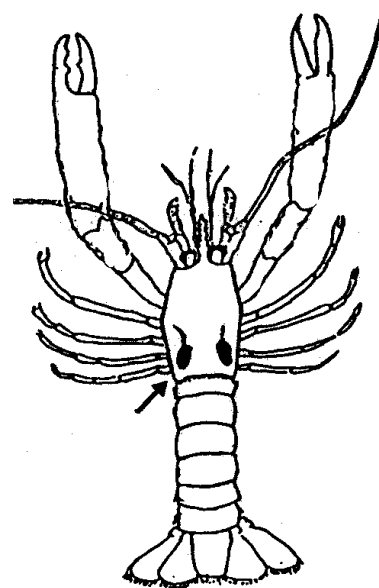
Skipta þarf um sjó að lágmarki á þriðja degi. Ef það er ekki gert er hætt við að sjórinn fúlni og humarinn skemmist og því fyrr sem hann er verr þveginn.

Hæfilegt magn af sjó skal haft í ílátinu til að varna því að humarinn hreyfist. Hæfilegt er að sjórinn létti á humrinum, en ekki það mikið að humarinn og ísinn fljóti. Æskilegt er að flatarmál ílátsins sé sem minnst til að varna því að humarinn sláist til og sjór slettist upp úr því. Hægt er að klæða karið með stórum plastpoka og loka síðan fyrir hann til að minnka hreyfingu á humrinum og sjó.

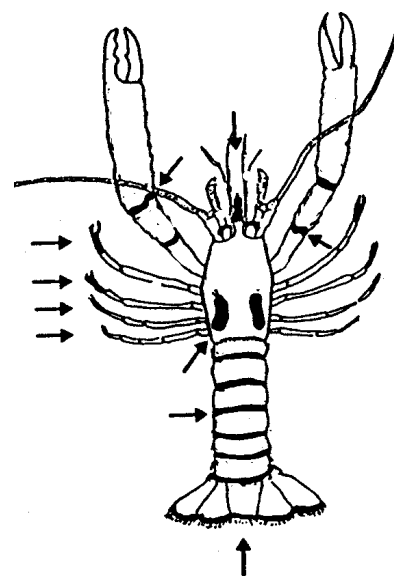
Ísa þarf meira. Þegar humar er geymdur í sjókrapa þarf að ísa meira en þegar hann er geymdur í ís eingöngu. Í hvert skipti sem skipt er um sjó bráðnar mikið magn af ís í ílátinu ef sjórinn er ókældur. Fyrir hverja 100 l af 10°C heitum sjó þarf 11 kg af ís til að kæla sjóinn niður í 0°C. Æskilegt er að búið sé að kæla sjóinn niður að 0°C áður en honum er bætt í ílátið.

Geymsla á lifandi humri

Lifandi humar er hægt að setja í körfur sem hafðar eru í kari með góðu inn- og útrennsli af sjó. Þennan humar er síðan hægt að pakka í frauðplastkassa fyrir útflutning. Fyrir pökkun er humarinn kældur niður til að lækka efnaskiptin og hann síðan geymdur í



Byrjun á sorta í humri.



Seinni stig sorta í humri.

Heill humar er mjög viðkvæmur fyrir hnjaski. Hafið hann ekki í þykkum lögum og varnið því að hann náí að slást til.

Ef humar er geymdur of lengi í sama sjónum er hætt á að sjórinn fúlni og humarinn skemmist, sérstaklega ef hann er illa þveginn.

köldu, röku umhverfi í umbúðum við flutning til kaupanda, án þess þó að vera í beinni snertingu við ís eða kælimiðil. Humar er lífseigur og lifir hann í meira en einn sólahring við þessar geymsluaðstæður.

POLS Vogir og Flokkunarbúnaður

**Nákvæmni, afköst og áreiðanleiki
byggð á yfir tveggja áratuga reynslu
í þjónustu við íslenskan sjávarútveg**



**Póls hf. Markaðsdeild
Skúlatún 6 105 Reykjavík
Sími: 511 2115 Fax: 511 2116
www.pols.is ; sales@pols.is**